

A13 EN TRAVAUX
ENTRE A12 ET A86

+ sûre,
+ fluide,
+ silencieuse

2006 2009

N° 4 - Novembre 2007

INFOCHANTIER



démolition du tablier
RD307 côté sud

> **VIÉ DU CHANTIER**
AU NIVEAU DES RD 307 ET 321

Des phases délicates

Les responsables des travaux ont choisi de profiter des mois d'été pour réaliser certaines opérations particulièrement délicates

La suppression du terre-plein central de l'A13 au droit des franchissements des deux routes départementales 307 et 321 était un préalable au basculement indispensable de la circulation côté nord afin de dégager l'espace nécessaire au chantier des ouvrages côté sud.

Cette phase devait impérativement être réalisée en maintenant la circulation.

Aussi a-t-elle été effectuée la nuit, au cours du mois de juillet.

De même, la démolition des tabliers des ouvrages a exigé l'interruption de la circulation sur les RD concernés pour déposer et déplacer les énormes poutres sans risques.

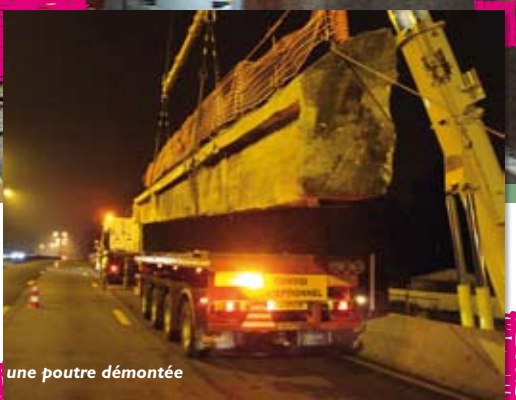
Là aussi, le travail de nuit a été la solution retenue par les responsables du chantier.

Les périodes de plus faible circulation ont été recherchées durant le mois d'août.

Quelques difficultés...

Malgré tout, quelques bouchons ont pu être observés soit sur l'autoroute, soit sur le réseau départemental.

En effet, pour limiter le nombre de nuits de gêne pour les usagers et les riverains, la charge de travail a été concentrée, avec un grand nombre de tâches sensibles à réaliser chaque nuit, ne laissant que peu de marge de manœuvre pour leur réalisation.



une poutre démontée

Certaines nuits, les contraintes de planning n'ont pas été respectées et le chantier s'est prolongé au-delà de l'horaire prévu (de l'ordre d'une heure) ce qui a été suffisant pour entraîner des perturbations de circulation qui n'ont été résorbées qu'en milieu de matinée.

... dont il faut tirer les leçons

Le maître d'ouvrage tient à s'excuser de ces contretemps. Une amélioration de l'organisation du travail sera étudiée pour éviter tous risques de dépassement d'horaire lors des prochaines opérations sensibles avec fermeture de voirie, au printemps prochain.



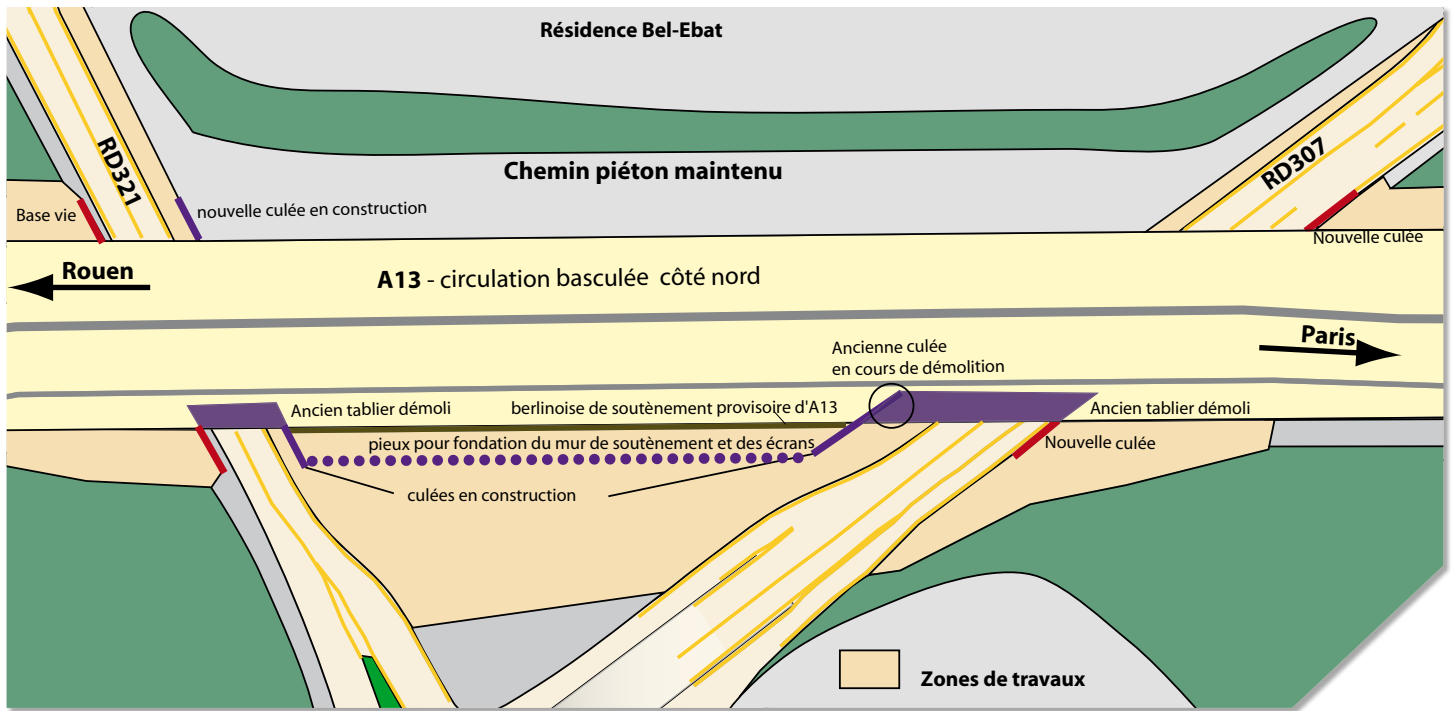
> PAGES 2-3
**le chantier a mis
cap au sud**



> PAGE 3
**Configuration modifiée,
usage maintenu**



> PAGE 4
**Première étape
achevée en avance**



> RECONSTRUCTION DES OUVRAGES DE FRANCHISSEMENT

le chantier a mis cap au sud

> Naissance d'une culée.

La culée est l'élément qui soutient les terres et supporte le tablier. Ici, elle repose sur des fondations profondes, composées de pieux. Le ferrillage des murs qui assure la solidité de l'ensemble est positionné entre de grandes banches entre lesquelles le béton liquide va être coulé.

Le coffrage, sorte de moule, va retenir le béton le temps de sa prise et lui donner sa forme.

Pour les ouvrages des RD 307 et 321, les culées sont prolongées par des éléments inclinés, en béton architectonique, qui accompagneront le futur talus.

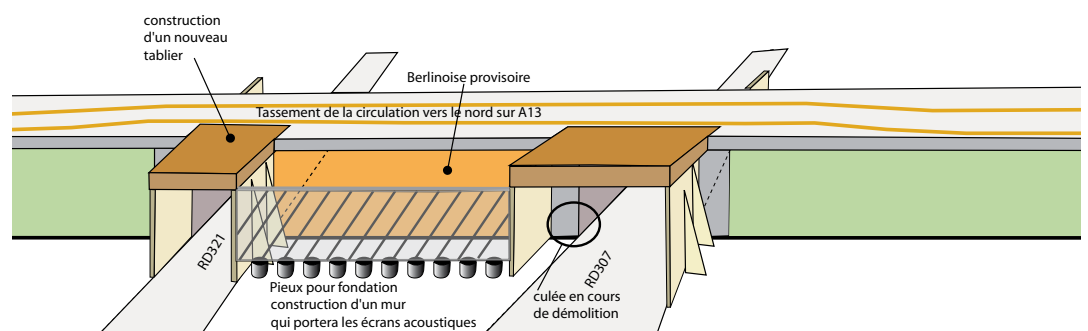
Depuis la fin du mois de juillet, le chantier se consacre à l'élargissement des ouvrages côté sud.

Les ponts supportant l'autoroute doivent être démolis et reconstruits. Une partie est donc démolie dans cette phase.

Pour maintenir la circulation, cette opération se fait en trois fois. Actuellement, c'est le premier tiers, côté sud qui est concerné. Les anciens tabliers sont déposés, les poutrelles de ceux-ci étant enlevées une par une. Après la dépose de l'ancien tablier, la culée massive est démolie pour permettre la création d'une circulation piétonne et cyclable le long de la RD 307.

Une première culée, du côté extérieur, a été coulée. Lorsque la deuxième (côté intérieur) sera achevée, les tabliers seront reconstruits sur place.

Entre les deux, ouvrages, la suppression de l'ancien talus demande un soutènement provisoire de l'autoroute avant la réalisation d'un mur de soutènement définitif. Ce soutènement provisoire est réalisé par la technique de la Berlinoise, Le terrain une fois dégagé, les pieux de fondation du mur qui portera les futurs écrans seront réalisés.



Préparation : le ferrillage va donner sa résistance au béton



Le béton est coulé entre de grandes banches formant coffrage.



RD 321 - Culée sud ouest. La culée est prolongée d'un mur en retour pour soutenir le talus



RD307- Culée sud-est. A l'arrière, la culée est renforcée par des éléments raidisseurs.



L'ancienne culée massive sera démolie.
En attente du futur tablier neuf, la nouvelle culée, « côté extérieur » permet d'imaginer l'élargissement futur de l'A13 côté sud.

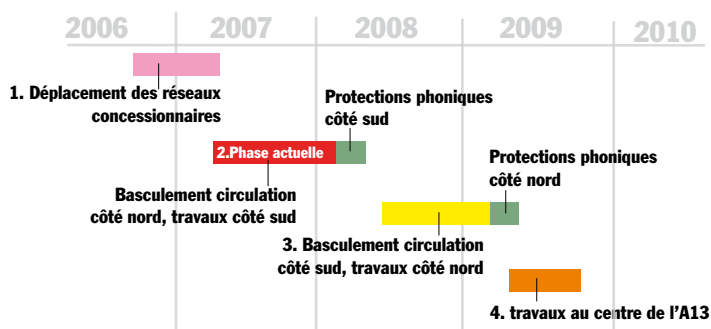
> Soutènement par Berlinoise

La Berlinoise est une technique de soutènement. Le dispositif est formé de planches en bois insérées dans des éléments métalliques en forme d'H enfoncés dans le sol. La tenue de la paroi en planches, ainsi constituée, est ici renforcée par des tirants, ancrés dans le sol.



Des ancrages sont réalisés régulièrement pour renforcer la résistance du soutènement

> Planning du chantier RD307-RD321



Géométrie d'accès en cours de transformation

RD307

PASSAGE SOUTERRAIN À GABARIT RÉDUIT

Configuration modifiée, usage maintenu

Les travaux de reconstruction du pont imposent la suppression d'une voie en direction de Rocquencourt, ce qui change les conditions d'accès et d'usage du PSGR de la RD 307.

Ses caractéristiques géométriques ont donc été légèrement modifiées pour permettre son utilisation malgré les travaux dans les meilleures conditions de sécurité possible pour les usagers.

Une abondante signalisation a été déployée et un portique supplémentaire rappelle les limites d'usage du PSGR.

La prudence s'impose à son approche.



Un portique supplémentaire de rappel des conditions d'usage du PSGR a été installé

Prudence, des hommes travaillent !

Le chantier se fait « sous circulation ».

L'espace disponible est réduit tant pour les automobilistes que pour les ouvriers.

La zone de travaux est abondamment signalée, rappelant les consignes réglementaires.

Sur l'autoroute, la vitesse est limitée à 90 km/h.

A l'approche des ouvrages d'art des RD, la vitesse autorisée est de 30 km/h.

Pour la sécurité de tous, respectez ces consignes.





L'ensemble des panneaux a été posé en section courante.

Lors de la visite de chantier du 22 juin 2007, le Maître d'Ouvrage a accepté de procéder à des mesures de bruits intermédiaires. Cet engagement sera respecté.



Terrassement des talus, plantations d'arbres et d'arbustes, clôtures sont terminés. La mise en place du lierre est en cours.

> DÉROULEMENT DES TRAVAUX

Première étape **achevée**

La première étape du chantier qui consistait en la pose des écrans acoustiques en section courante s'est terminée avec quelques semaines d'avance.

L'ensemble des panneaux prévus dans la première étape ont été posés.

Les talus, côté extérieur, ont été aménagés et plantés. La mise en place du lierre sera achevée plus tard. Conformément à son engagement lors de la visite de chantier, le maître d'ouvrage procédera à une série supplémentaire de mesures de bruits.

Un dispositif est en cours de mise au point et sera soumis aux riverains concernés avant la prise de mesures.

> Rappel du déroulement prévisionnel des travaux

Ce chantier de l'A13 comprend 4 grands postes.

Le premier est la pose des écrans de protection phonique dans la section courante.

Le second consiste à la démolition et reconstruction des ouvrages d'art de franchissement des routes départementales RD307 & 321.

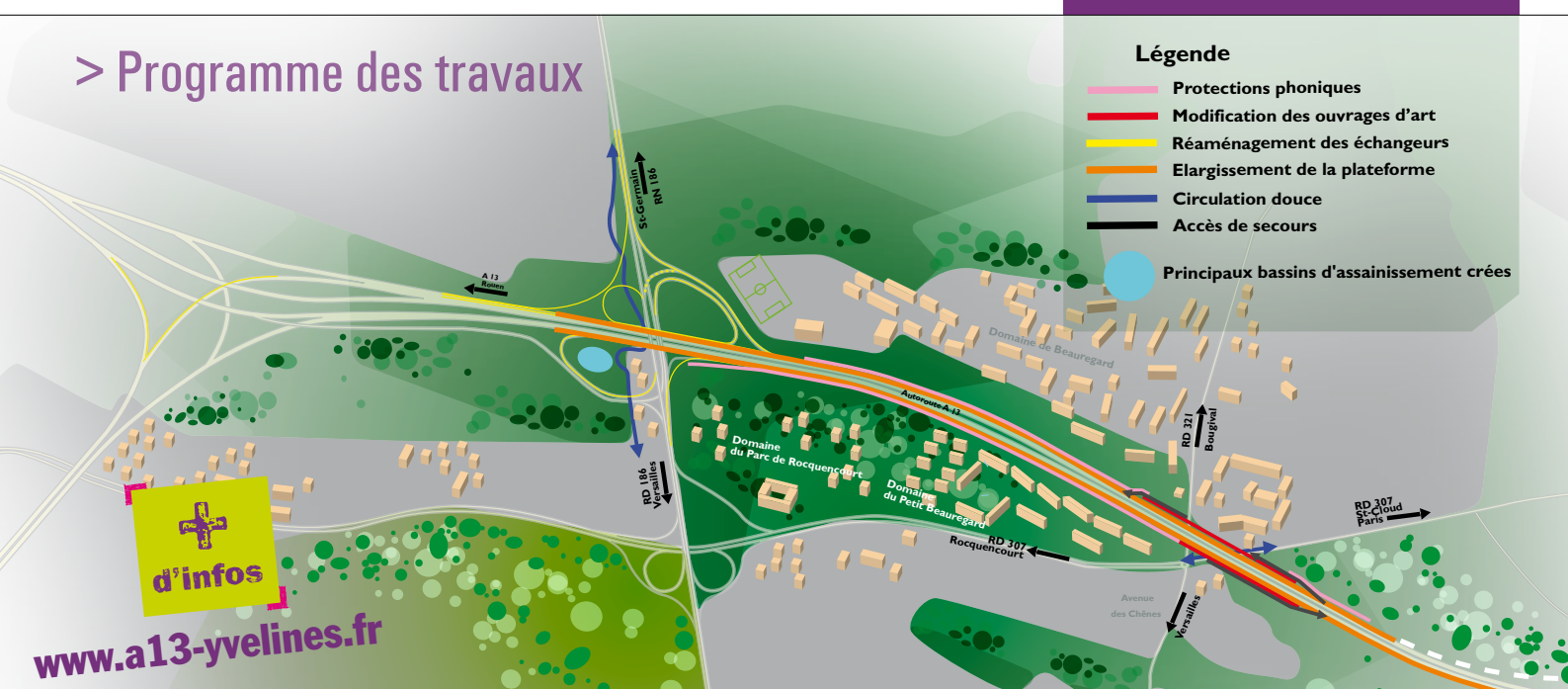
Commencé depuis le mois d'avril 2007, il se prolongera jusqu'à la fin 2009 avec la mise en place des écrans sur les ouvrages.

Le troisième est relatif à la modification des échangeurs avec A12 et RN 186.

Son démarrage est imminent, les appels d'offres de travaux étant en cours de dépouillement. Au cours de cette étape sera réalisé notamment un bassin de rétention à l'intérieur de la boucle sud-ouest de l'échangeur.

Le quatrième et dernier poste sera l'élargissement proprement dit, qui interviendra à l'issue des opérations.

> Programme des travaux



direction
interdépartementale
des routes
Ile-de-France

Organisation du Projet : vos interlocuteurs sur le chantier

DIRIF - Direction de l'ingénierie
Service d'Ingénierie Routière Ouest
2, Ruelle de la Ceinture - 78011 Versailles CEDEX

Protections phoniques
Chef de projet : M. Jean Moulin
Téléphone : 01 39 07 41 60

Élargissement du tronçon des RD 307 et 321
Chef de projet : M. Pierre Bernat Y Vicens
Téléphone : 01 39 07 41 65

Échangeurs et élargissement
Chef de projet : M. Philippe Monterat
Téléphone : 01 39 07 41 61

